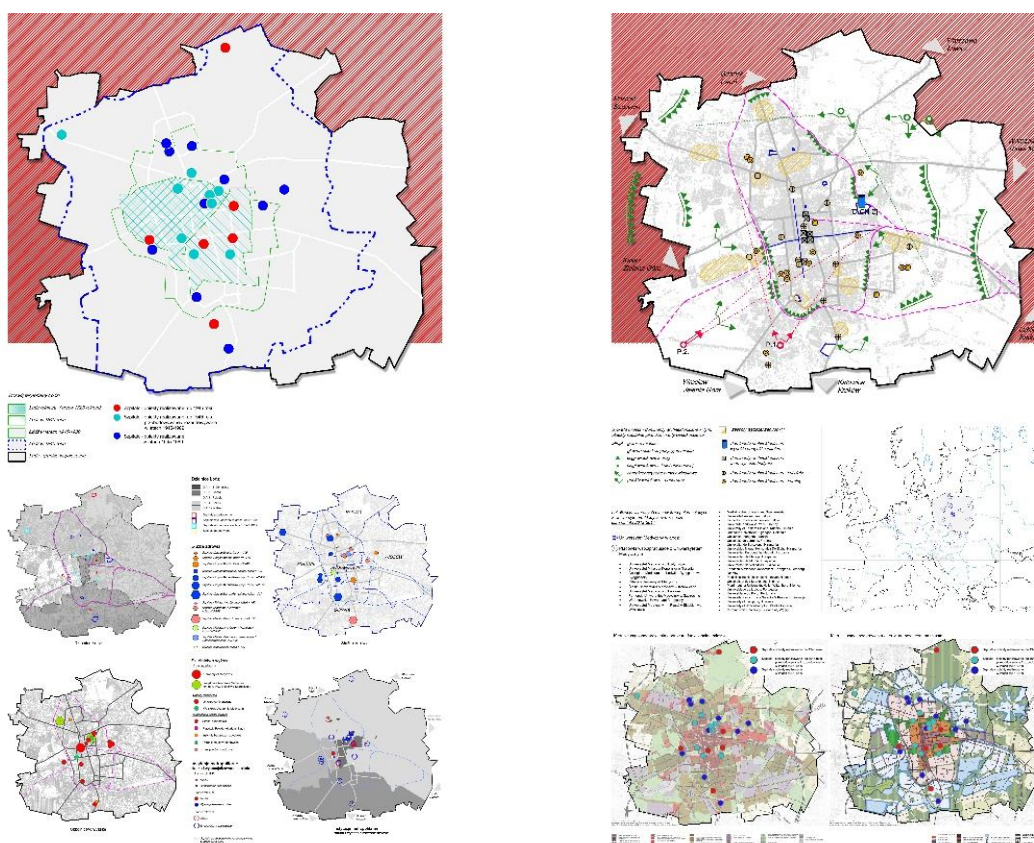
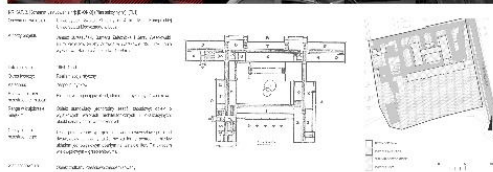
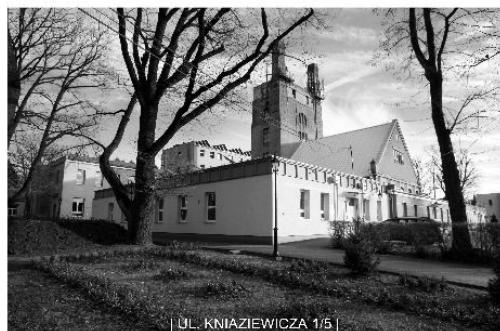
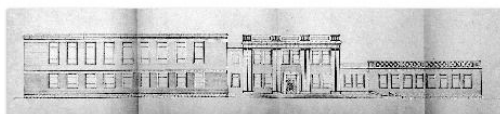


Rozprawa doktorska: „Projektowanie architektoniczne obiektów szpitalnych o znaczeniu ponadlokalnym w Łodzi w latach 1945-1989”

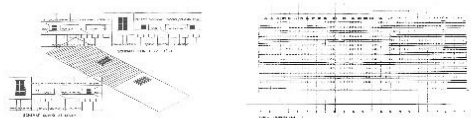
Rozprawa doktorska pt.: „Projektowanie architektoniczne obiektów szpitalnych o znaczeniu ponadlokalnym w Łodzi w latach 1945-1989” stanowi opracowanie o charakterze dokumentacyjno-interpretacyjnym dotyczące zagadnień **rozwoju struktury funkcjonalnej i przestrzennej miasta oraz regionu po II Wojnie Światowej**. W chwili wyzwolenia spod okupacji niemieckiej Łódź rozpoczęła proces transformacji, który prowadzić miał do przeobrażenia jej w **nowoczesną aglomerację** bujnie tętniącą życiem społecznym, naukowym i kulturalnym. Miasto podniesione zostało do rangi powiatu grodzkiego. Zrównanie administracyjne z pozycją, jaką zajmowała naówczas Warszawa, stanowiło ogromny postęp w porównaniu z okresem przedwojennym. W 1945 roku istniało zapotrzebowanie na obiekty każdego typu, jednak szczególnie pilne były działania zmierzające do zorganizowania przyzwoitej **bazy szpitalnej**, pozwalającej na objęcie państwową opieką zdrowotną mieszkańców Łodzi i terenu całego województwa. Dla dokonywanych przekształceń przełomowa była podjęta w 1945 roku decyzja o utworzeniu szkół wyższych, w tym szkół o profilu medycznym. Zjawiskiem wyjątkowym w skali kraju jak również w skali międzynarodowej, był fakt, że Łódź, która była miastem niemal w połowie zamieszkałym przez analfabetów, w krótkim okresie stała się **centrum życia kulturalnego** oraz poważnym **ośrodkiem akademickim**. Stało się to możliwe między innymi dzięki budowie **szpitali klinicznych**, stanowiących bazę naukową dla rozwijających się **uczelni wyższych i instytutów naukowych**.



Uzupełnienie istniejącej tkanki miejskiej o szereg ważnych obiektów związanych ze służbą zdrowia pozwoliło przynajmniej częściowo przeobrazić ośrodek o robotniczym charakterze w miasto mogące w przyszłości pretendować do miana **centrum naukowo-kulturalnego**. Dokonane w tym czasie zmiany funkcjonalne trwale naznaczyły **pejzaż architektoniczny oraz układ urbanistyczny miasta i regionu**. Przede wszystkim jednak omawiane przekształcenia oznaczały poprawę warunków życia mieszkańców i odmianę dotychczasowego negatywnego odbioru społecznego Łodzi na arenie krajowej. Każdy ze zrealizowanych po wojnie szpitali odgrywał pod tym względem szczególną rolę. Wiele z nich projektowano jako miejsca szkolenia kadr i prowadzenia badań naukowych, co do dziś stawia je w rzędzie obiektów o szczególnym przeznaczeniu. Podejmowane w latach 1945-1989 działania posłużyły nadrabianiu dotychczasowych zaniedbań sięgających czasów rosyjskiego zaboru, zniszczeń okupacji niemieckiej oraz umożliwiły wypełnianie przez Łódź **funkcji metropolitarnych**. Powojenne szpitale o **ponadlokalnej randze** są obiektami i zespołami silnie osadzonymi we współczesnym pejzażu województwa. Stanowią elementy krystalizujące jego przestrzeń i budujące tożsamość mieszkańców od kilku już pokoleń. To miejsca, z którymi pacjenci, naukowcy, lekarze, studenci z całego kraju są nierozzerwalnie związani poprzez historię swojego życia.



Rozpoczęta przez proces transformacji, ewolucja krajobrazu architektoniczno-urbanistycznego Łodzi i regionu przebiegać będzie w trudnym do określenia z bieżącej perspektywy kierunku. Wyzwaniem jest dziś **przystosowanie nieefektywnej bazy budowlanej** do współczesnego poziomu potrzeb z zakresu nauczania medycyny i leczenia szpitalnego. Należy założyć, że omawiana modernizacja będzie następowała etapowo, ponieważ radykalne przekształcenie dotychczasowej zabudowy oznacza koszty w skali niemożliwej do sfinansowania w przewidywalnej przyszłości. Tym pilniejsze staje się wprowadzenie racjonalnej **polityki przestrzennej** oraz określenie priorytetów towarzyszących rozwojowi łódzkiego powojennego budownictwa szpitalnego, w tym jego ochrony przed przedwczesną dewastacją. Przyczynić się do niej może bowiem przeważnie słabe rozpoznanie omawianego etapu historii łódzkiej architektury i urbanistyki wśród uczestników procesów inwestycyjnych i miejscowej społeczności. Obserwacja lokalnych uwarunkowań wskazuje na potrzebę ochrony wybranych **realizacji reprezentatywnych dla przedmiotowego okresu formowania przestrzeni**. W zbiorze analizowanych przez autorkę obiektów znajdują się szpitale unikatowe i wymagające indywidualnych wskazań dotyczących opieki. Wnioski z rozprawy mogą być przydatne do wskazania priorytetów i zasad postępowania, które powinny wiązać się z rozwojem funkcji dydaktycznej i naukowej łódzkich uczelni oraz **wysokospecjalistycznych usług leczniczych w regionie**, będąc zarazem podstawą do identyfikowania wartości sztańdardowych inwestycji powojennej architektury szpitalnej województwa łódzkiego. Należy zatem uznać, że wyniki przeprowadzonych prac badawczych są użyteczne dla dalszego rozwoju miasta i regionu.



| UL. CZĘCZUŚLAWIĄCZA 9/10, POMORSKA 251 (d. M. Nowotki) |



| UL. RZGOWSKA 281/289, AL. MATEK POLSKICH |